



ELSTER Herstellertreffen

Überblick Datenabholung

Themen

- **PostfachAnfrage**
- **Neue Rest Schnittstelle für Payloads (Bescheid-PDFs, Bescheiddaten, weitere Anhänge, ...)**
- **Verschiedene Punkte**
- **Fragen**

PostfachAnfrage

PostfachAnfrage

- Der Empfänger kann die Metainformationen seiner Nachrichten im ELSTER-Postfach erhalten
- Das Feature ist Datengruppen-übergreifend, dadurch nur eine Pinabfrage
- Ziel: Anzahl **Authentifizierungen** und **Requests** werden **minimiert** – **Performance** Verbesserung
- Für Portalanbieter bedeutend geringerer Ressourcenbedarf bei Anfragen. Da das Signieren einer der Ressourcenintensivsten Teile der Anfragen ist.

Ausblick:

Wir arbeiten an der Freischaltung von Sammelanfragen

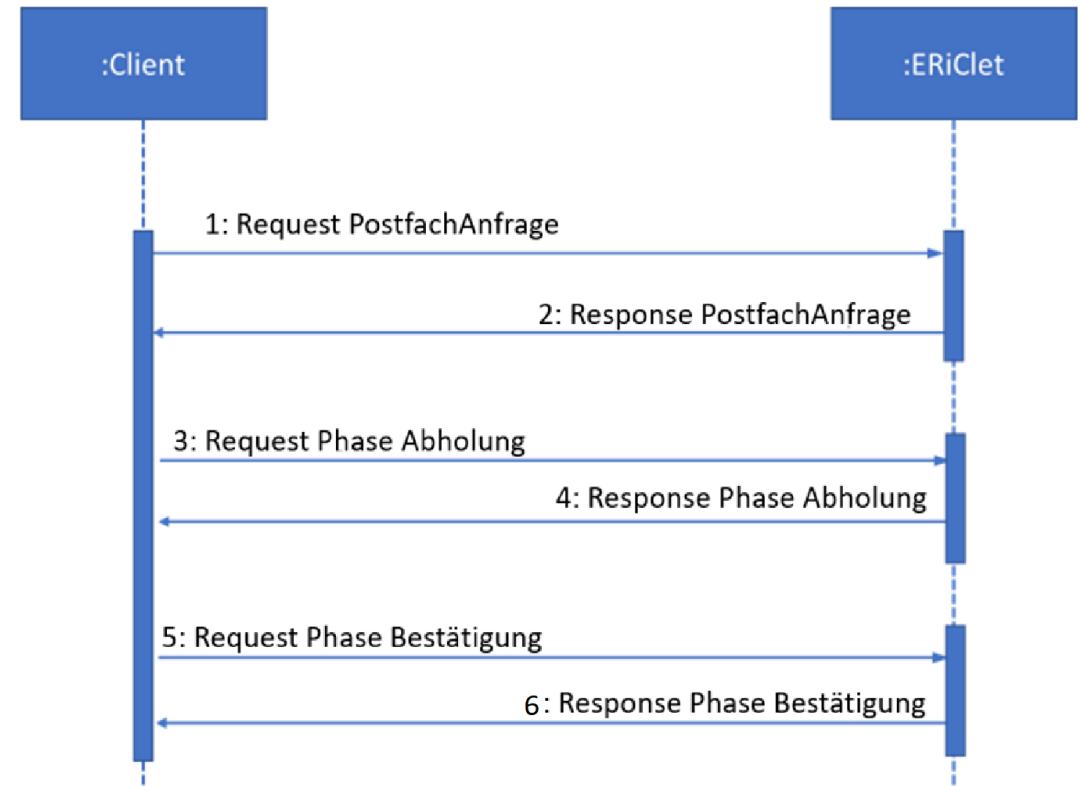
(Nur Daten, die einer AccountID oder VN-ID zugeordnet wurden. (Keine Vast-Daten (StIDNummer) oder ElsterLohn2Daten))

PostfachAnfrage

Ablauf

- Eine Postfachanfrage für mehrere Datengruppen
- Je ein Abholungsrequest für jede Datengruppe mit neuen Daten
- Bestätigung der abgeholten Daten

Bei häufigen Abfragen sollte auf „neu“ eingeschränkt werden, da die Anzahl alter Daten stetig wachsen wird.



PostfachAnfrage

- **Beispielantwort**

```
<PostfachAnfrageAntwort einschraenkung="alle" max="10000" >CRLF
  <Datengruppe name="MitteilungAbholung">CRLF
    <Steuerart name="ESB" anzahltreffer="3">CRLF
      <Bereitstellungen>CRLF
        <Bereitstellung id="be2947nw3vymf411strc2fk7rhakxdvf" bereitstellungsticket=
          "et2501jbenyw7w6yw8c0tivbcj3rfvsd" groesse="900">CRLF
          <MetaInformationen>CRLF
            <Meta name="bundesland">BY</Meta> CRLF
            <Meta name="erstelldatum">20211010</Meta> CRLF
            <Meta name="finanzamt">Starnberg</Meta> CRLF
            <Meta name="veranlagungsjahr">2021</Meta>CRLF
          </MetaInformationen>CRLF
        </Bereitstellung>CRLF
```

Relevante Informationen für die Abholung: Datengruppe (MitteilungAbholung), Steuerart (hier ESB), BestID

Neue Features Ausblick

Restschnittstelle zur Übertragung der Binärdaten

- Um auch größere Datengrößen anbieten zu können
- Mittelfristig wird dies die Abholung über Downloadlink ablösen.

Umstellung wird mit einer neuen Datenabholungsversion eingeführt. Alte Versionen ändern sich im Verhalten nicht.

REST Schnittstelle

- PostfachAnfrage
 - Wie bisher
- Phase Abholung
 - In der Response werden objektids für die neue Schnittstelle zurückgegeben
- Abholung der Binärdaten (Neuer Schritt)
 - Hier werden mit den objektids die Binärdaten über eine REST-Schnittstelle abgeholt.
- Phase Bestätigung
 - Wie Bisher

REST Schnittstelle

Beispiel für bisherige Struktur:

```
<Anhaenge version="3">CRLF
<Anhang>CRLF
  <Dateibezeichnung>DivaBescheidEst</Dateibezeichnung>CRLF
  <Dateityp>application/pdf</Dateityp>CRLF
  <!-- Im Dateiinhalte wird die PDF-Datei in kodierter (komprimiert und verschlüsselt) Form
  zurueckgeliefert. -->CRLF
  <Dateiinhalte>
    BASE64KODIERTEDIVADATENMITBASE64MIMEFORMATIERUNGZEILENUMBRUCHNACHJEWEILS76GE CRLF
    SCHRIEBENENZEILEN CRLF
  </Dateiinhalte>CRLF
```

Zukünftig wird anstelle des Base64 kodierten Dateiinhalts eine objectid geliefert.

Verschiedene Punkte

- **Ablösung von ElsterErklaerungDaten**
 - Aufgrund mehrere neuer Nachrichten die nicht mehr zu Elstererklärung passen wurde eine allgemeinere Gruppe eingeführt (MitteilungAbholung) , die jetzt redundante Gruppe ElsterErklaerungDaten wird mittelfristig dadurch abgelöst.
- **Einschränkung auf gültige Steuerarten in Anfragen**
 - Z.B. Einschränkung auf ESB in Vast : Solche ungültigen Kombinationen werden zukünftig überprüft und abgelehnt (Siehe: 5.1.7.1 Mapping „steuerart“ je Datengruppe und Tabelle „5.1.6.4.1 Request“ Zeile *steuerart*)

Fragen zu SSB 18

- erklärungsticket vs lieferticket
- **Antwort:**
Das Meta-Element **erklärungsticket** ist die Referenz zum Transferticket, mit dem die Erklärung abgegeben wurde.
- Das Meta-Element **lieferticket** ist hier die allgemeinere Variante, bei Fachverfahren, bei denen es nicht zwingend eine Erklärung gibt.
- erstelldatum vs. Bescheiddatum
- **Antwort:**
- **erstelldatum** : Das Meta-Element erstelldatum wird vom Versender der Information gesetzt (z.B. Steuerverwaltung des Landes). Der Versender arbeitet vermutlich zeitgesteuert und findet die Uhrzeit nicht als sinnvoll. Darum die "000000" als Uhrzeit, die so auch valide ist.
- **bescheiddatum** : Ist das Datum, an dem der Bescheid rechtskräftig wird.
- Meta-Elemente **steuerart**: Wie sieht hier die mögliche Enumeration aus?
- **Antwort:**
Das Meta-Element steuerart enthält die ins ELSTER Postfach eingehende Datenart, mit der die Daten an ELSTER übermittelt wurden.
- Die möglichen Werte sind im Kapitel "5.1.7.1 Mapping „steuerart“ je Datengruppe" in SSb ElsterDatenabholung 18.0.0
Für die Datenart ElsterErklärungDaten sind die möglichen Steuerarten. ESB, GEWMB, GSB, USB

Fragen zu SSB 18

- Wofür ist das Meta-Element betreffbenachrichtigungsemail und welchen Inhalt kann das haben?
Antwort:
Dieses Element enthält, bei DIVA 2 Fällen, den Betreff der Benachrichtigungsemail.
- Welche Typen/Bezeichnungen können beim Meta-Element dokumenttyp kommen und wofür ist das gedacht?
Antwort:
Das Meta-Element dokumenttyp dient zur fachlichen Unterscheidung von Anhängen und werden vom Versender der Nachricht gesetzt.
- Welches Format hat das Meta-Element veranlagungszeitraum?
Antwort:
a) YYYY - das Jahr (z.B. 2023)
b) YYYYMM - Jahr und Monat (z.B. 202302)
Wir führen allerdings keine Formatprüfung auf die vom Fachverfahren gelieferten Werte durch.
- Wofür ist das Meta-Element gdadokumentenmetadaten und welchen Inhalt kann das haben? Ich erhalte das Element beim Abruf des DIVA-Testbescheids?!
- **Antwort:** Das Meta-Element ist veraltet und wird nicht mehr aktiv verwendet. Nur noch in alten DIVA-Testbescheiden aus der Phase1 ist dieses Meta-Element noch enthalten.

Fragen zu SSB 18

- Zudem gibt es eine weitere Variante von Meta-Daten: MetaInfoMap. In ElsterDatenabholung-v18.0.0.pdf ist als einziges der Typ "ANSCHREIBEN" vermerkt?
Welche anderen Typen können hier kommen und welche Meta-Elemente haben sie?
- **Antwort:** Es sind bisher fachlich ANSCHREIBEN und ANTWORT definiert.
-
- Das Element SchluesselAnhang kann den Typ DateibezeichnungID haben. Welche IDs sind hier zu erwarten, Wie lautet die zugehörige Enumeration?
- Welche Kurz-Bezeichnungen erwarten uns beim Typ DateibezeichnungKurz?
- **Antwort:** Diese beiden Werte sind für Digitale Verwaltungsakte gedacht. Eine Liste der IDs, Kurz- und Langbezeichnungen wird auf elster.de veröffentlicht werden.
-
- In ElsterDatenabholung-v18.0.0.pdf gibt es unter 5.1.6.5.3 die Tabelle "Mögliche Abholungen mit Anhängen". Kann es hierbei bei den Datenarten ElsterErklaerungDaten und ElsterDIVADaten überhaupt n-fache Anhänge ($n > 1$) oder 1 Datenpaket UND 1 Anhang gleichzeitig geben? Für eine Anfrage kann es doch NUR 1 Bescheid geben?!
- **Antwort:**
Mit dem Projekt DIVA2 wurde eingeführt, dass bei ElsterDIVADaten mehrere Anhänge übermittelt werden können. Die Multiplizität ist 0..n für die Anhänge.
Für ElsterErklaerungDaten wird aktuell kein Anhang verwendet.

Offene Fragen

ENDE