

	<b>Schnittstellenbeschreibung (SSb)</b>  <b>ELDAS</b>  - Nur für den Dienstgebrauch -	Status: fertig
		Seite: 1/36

Bezeichnung	<i>Verfahren:</i> <b>ELSTER</b> <i>Produkt:</i> <b>ELDAS</b> Auftragnehmer: IDV AG / ELSTER	
Verfahrensmanager	Roland Krebs	
Produkt	ELEPHANT/ELDAS	
Verfasser	Andreea Grigore	
Dokument- verantwortlicher	Roman Bartnik	
Erstellt am	Dienstag, 6. Dezember 2022	
Version	31.0.6	
Version der Vorlage	04.10	
Zuletzt geändert	28.05.2025 11:44	
Bearbeitungszustand	<input type="checkbox"/> in Bearbeitung <input type="checkbox"/> vorgelegt <input checked="" type="checkbox"/> fertig gestellt	
Dokumentablage	<a href="https://work.elster.de/elsterconfluence/x/2Q7dAQ">https://work.elster.de/elsterconfluence/x/2Q7dAQ</a>	

## Änderungsnachweis

Änderung			Geänderte Kapitel	Beschreibung der Änderung	Autor
Nr.	Datum	Version			
				Hinweis: ältere Einträge in Änderungsnachweis bitte in SSb Version 20 nachlesen	A. Grigore
58	30.06.2023	21.0.0	Alle	PostfachBestaetigung, PostfachAnfrage und Postfach Status um DatenartBereitstellung erweitern, Phase Bestaetigung entfernen, Phase Anfrage und Phase Abholung nur für ElsterVastDaten unterstützen	A. Grigore
59	29.09.2023	21.0.1	6.5	Neues Kapitel Vertreterregelung	A. Grigore
60	20.10.2023	30.0.0	5.2.2.2	Neue Versionsnummer wurde für die OTTER-Integration definiert	A. Grigore
61	15.12.2023	30.0.1	6.5	Kapitel Vertreterregelung wurde entfernt	A. Grigore
62	15.12.2023	30.0.1	5.2.1 5.2.2.2 5.3 5.5.1	Das Feature PostfachStatus ist nicht mehr unterstützt.	A. Grigore
63	03.04.2024	31.0.0	5.3.3.1	Paginierung für PostfachAnfrage	L. Dimitrio
64	07.05.2024	31.0.0	5.3.3.4	Das Feature PostfachStatus ist wieder unterstützt.	L. Darafshi
65	10.05.2024	31.0.0	6.1	Neues „verfuegbarbis“ Metaelement in der PostfachAnfrage Antwort.	M. Gallmetzer
66	14.05.2024	31.0.0	5.3.3.4	PostfachStatus Response-Limit auf 100.000 erhöht	S. Hoffmann
67	15.05.2024	31.0.0	5.3.1 5.3.3.2	Hinweis (Notwendigkeit der Bestätigung)	M. Gallmetzer
68	15.05.2024	31.0.0	5.3.3.1 5.4.3.1	Details zur Datengröße	S. Hoffmann
69	22.05.2024	31.0.0	5.5.1	Korrektur: Beispiele zu PostfachNachricht Daten	M. Gallmetzer
70	22.05.2024	31.0.0	5.3.3.4	Korrektur: Rechtschreibfehler	M. Gallmetzer
71	27.05.2024	31.0.1	-	Anpassung Schema datenabholung_31.xsd PostfachAnfrage 10.000 -> 5.000	S. Hoffmann
72	05.06.2024	31.0.1	5.3.3.1	Anpassung Attribut max 1000 für PostfachAnfrage	L. Dimitrio
73	08.07.2024	31.0.2	6.1	„bdatei“ in PostfachAnfrage-Response	L. Darafshi
74	08.08.2024	31.0.3	6.4	Idnr und widnr in DIVA 2	J. Blaschek

75	05.09.2024	31.0.3	1	Link zu OTTER-SSb geändert	M. Brunner
76	06.09.2024	31.0.3	6.4	vorlaeufigkeitsmerker in Projekt DIVA 2 eingefügt	M. Brunner
77	19.09.2024	31.0.3	5.2.2.2	Version auf 31	J. Blaschek
78	20.12.2024	31.0.4	5.3.3.4	PostfachStatus Response-Limit auf 500.000 erhöht	L. Dimitrio
79	14.01.2025	31.0.4	7	Neues Kapitel 7 - Mapping DatenartBereitstellung - Ordnungsbegriffe	L. Darafshi
80	02.04.2025	31.0.4	5.3.3.4	PostfachStatus Limit Nutzdatenblöcke auf 100 erhöht	M. Kreutzer
81	03.04.2025	31.0.4	5.3.3.2.3	PostfachBestaetigung - Rückgabe Code im NutzdatenHeader im Element RC	L. Darafshi
82	22.04.2025	31.0.5	8	Mapping DatenartBereitstellung - Attribute	L. Darafshi
83	09.05.2025	31.0.6	6.4	Idnrb und widnrumerkmal in DIVA 2	J. Blaschek
84	15.05.2025	31.0.6	5.3.1	Anpassung der Nutzdaten und Anhang Größe	M. Kreutzer

## 1 Referenzliste

1	Einheitliche_Datenschnittstelle_XML_11.pdf <a href="https://www.elster.de/elsterweb/entwickler/infoseite/schnittstellenbeschreibungen">https://www.elster.de/elsterweb/entwickler/infoseite/schnittstellenbeschreibungen</a>
2	Einheitliche_Datenschnittstelle_XML_Authentifizierung_V02.1.0.pdf <a href="https://www.elster.de/elsterweb/entwickler/infoseite/schnittstellenbeschreibungen">https://www.elster.de/elsterweb/entwickler/infoseite/schnittstellenbeschreibungen</a>
3	OTTER-SSb-v1.4.4.pdf - Schnittstelle ElsterObjektspeicher <a href="https://www.elster.de/elsterweb/entwickler/infoseite/schnittstellenbeschreibungen">https://www.elster.de/elsterweb/entwickler/infoseite/schnittstellenbeschreibungen</a>

## 2 Inhaltsverzeichnis

1	Referenzliste.....	4
2	Inhaltsverzeichnis.....	5
3	Tabellenverzeichnis.....	6
4	Abbildungsverzeichnis.....	6
5	Beschreibung der Schnittstellen für ElsterDatenabholung.....	7
5.1	Konzept .....	7
5.2	Allgemeine Semantik der Schnittstelle.....	7
5.2.1	Gültige Feldinhalte im TransferHeader .....	7
5.2.2	DatenTeil .....	8
5.2.2.1	Gültige Feldinhalte im NutzdatenHeader .....	8
5.2.2.2	Nutzdaten .....	8
5.3	Schnittstelle Abholung PostfachNachricht-Daten .....	9
5.3.1	Verwendung der Schnittstelle .....	9
5.3.2	Syntax der Schnittstelle .....	10
5.3.3	Semantik der Schnittstelle .....	11
5.3.3.1	PostfachAnfrage.....	11
5.3.3.1.1	Paginierung .....	11
5.3.3.1.2	Request.....	11
5.3.3.1.3	Response .....	12
5.3.3.1.4	Response im Fehlerfall .....	14
5.3.3.2	PostfachBestaetigung .....	14
5.3.3.2.1	Request.....	14
5.3.3.2.2	Response .....	14
5.3.3.2.3	Rückgabe Code im NutzdatenHeader im Element RC.....	15
5.3.3.3	Statusabfrage .....	15
5.3.3.3.1	Request.....	15
5.3.3.3.2	Response .....	17
5.3.3.4	PostfachStatus .....	17
5.3.3.4.1	Request.....	18
5.3.3.4.2	Response .....	18
5.3.3.4.3	Response im Fehlerfall .....	19
5.3.4	Besonderheiten.....	20
5.3.4.1	Signaturkarten und ElsterStick.....	20
5.3.4.2	Wichtige fachliche Begriffe.....	20
5.4	Schnittstelle Abholung VaSt-Beleg-Daten.....	20
5.4.1	Verwendung der Schnittstelle .....	20
5.4.1.1	Einzelabholung.....	21
5.4.1.2	Sammelabholung .....	21
5.4.1.3	Abholung großer Datensätze .....	21
5.4.2	Syntax der Schnittstelle .....	21
5.4.3	Semantik der Schnittstelle .....	21
5.4.3.1	Phase 1 - Anfrage .....	21
5.4.3.1.1	Request.....	21
5.4.3.1.2	Response .....	22
5.4.3.2	Phase 2 - Abholung.....	22
5.4.3.2.1	Request.....	22
5.4.3.2.2	Response .....	22
5.5	Beispiele.....	24
5.5.1	Abholung PostfachNachricht-Daten.....	24
5.5.2	Abholung VaStBeleg-Daten .....	24
6	Fachliche Abstimmungen .....	25
6.1	Allgemein.....	25
6.2	Projekte „ELSTER Postfach“.....	25
6.2.1	Formatierte Nachrichten .....	25
6.2.2	Unteradressierung von Nachrichten - „empfaengerreferenz“ .....	25
6.2.3	Antwortmöglichkeit.....	26

6.3	Projekt DIVA .....	27
6.4	Projekt DIVA2 .....	28
7	Mapping DatenartBereitstellung - Ordnungsbegriffe .....	30
8	Mapping DatenartBereitstellung - Attribute .....	33
9	Abkürzungsverzeichnis .....	36
10	Glossar .....	36
11	Literaturverzeichnis .....	36

### 3 Tabellenverzeichnis

Nicht zutreffend.

### 4 Abbildungsverzeichnis

Abbildung 1 Geschäftsprozess ElsterDatenabholung PostfachNachricht-Daten .....	9
Abbildung 2 Sequenzdiagramm ElsterDatenabholung für PostfachNachricht-Daten .....	10
Abbildung 3 - Statusabfrage .....	10
Abbildung 4 Geschäftsprozess ElsterDatenabholung für VaSt-Beleg-Daten .....	20
Abbildung 5 Sequenzdiagramm ElsterDatenabholung für VaSt-Beleg-Daten .....	21

## 5 Beschreibung der Schnittstellen für ElsterDatenabholung

### 5.1 Konzept

ElsterDatenabholung ist das Fachverfahren zur Abholung von Daten (z.B. Einkommensteuerbescheiden). Hierbei wird nur zwischen PostfachNachricht-Daten und VaSt-Beleg-Daten unterschieden.

In diesem Dokument wird die XML-Datenschnittstelle für ElsterDatenabholung beschrieben. Es werden die einzelnen Felder der XML-Datenstruktur erläutert sowie ggf. Formate festgelegt und mögliche Inhalte vorgegeben.

Die einheitliche ElsterXML-Datenschnittstelle wird im Dokument „Einheitliche\_Datenschnittstelle\_XML\_11.pdf“ beschrieben. Die ElsterDatenabholung erfolgt in mehreren Schritten.

### 5.2 Allgemeine Semantik der Schnittstelle

#### 5.2.1 Gültige Feldinhalte im TransferHeader

Das **Verfahren** bestimmt, wie mit den erhaltenen Daten „verfahren“ wird, d.h. alle DatenArten von einem bestimmten Verfahren werden gleichbehandelt und verarbeitet. In diesem Dokument wird nur das Verfahren ElsterDatenabholung beschrieben.

Verfahren
<b>ElsterDatenabholung</b>

**DatenArt** ist die genauere Bestimmung, um was es sich handelt. Die DatenArt ist für die Zuordnung wichtig. Im Verfahren ElsterDatenabholung sind folgende DatenArten zulässig:

DatenArt
<ul style="list-style-type: none"> <li>• <b>PostfachAnfrage</b></li> <li>• <b>PostfachBestaetigung</b></li> <li>• <b>Statusabfrage</b></li> <li>• <b>ElsterVaStDaten</b></li> </ul>

Bei dem Element **Vorgang** wird angegeben, ob und wie das XML authentifiziert wurde. Die Unterschiede zwischen den einzelnen Vorgängen und Genaueres zur Signatur bzw. Authentifizierung finden Sie in dem EBA-XML-Schnittstelle.pdf im Downloadpaket ElsterBasis-XML-Schnittstelle.

Vorgang	
<b>send-NoSig</b>	Senden von unauthentifizierten Daten
<b>send-Auth</b>	Senden von authentifizierten Daten

Beim Vorgang „send-NoSig“ muss das Element „Fingerprint“ (siehe 5.2.2.2) gebildet werden. Beim Vorgang „send-Auth“ hingegen darf es nicht vorhanden sein.

#### Testmerker:

Testmerker:	
Testmerker	
700000001	Aussonderung der Daten im Land (ECC)
700000004	Aussonderung der Daten in der Clearingstelle
300000002	Test der Verschlüsselung mit RSA-OAEP (nur in Verbindung mit send-Auth)
	Mit dem Testmerker „300000002“ kann getestet werden, ob Ihre Software die Entschlüsselung von

RSA-OAEP-verschlüsselten Inhalten von ELSTER unterstützt.

Es dürfen nur Testdaten übermittelt werden (Test-IdNr, Test-Steuernummer, etc).

Wird dieser Testmerker gesetzt, so wird die Antwort von Elster - bei Übergabe von „CMSEnvelopedData“ oder „CMSEncryptedData“ im XML-Element „Verschluesselung“ des TransferHeaders - mit PKCS#1v2.1 (RSA-OAEP) verschlüsselt.

Die **HerstellerID** muss von jedem teilnehmenden Hersteller bei dem Bayerischen Landesamt für Steuern (Mail an: id@elster.de) beantragt werden.

## 5.2.2 DatenTeil

### 5.2.2.1 Gültige Feldinhalte im NutzdatenHeader

Bei der ElsterDatenabholung ist der einzig gültige Empfänger die Kombination aus dem Attribut „L“ und dem Inhalt „CS“.

Element Empfaenger	
Attribut id	„L“
Elementinhalt	„CS“

### 5.2.2.2 Nutzdaten

Element Datenabholung	
Attribut xmlns	http://finkonsens.de/elster/elsterdatenabholung/v3
Attribut version	„31“
Elementinhalt	<ul style="list-style-type: none"> <li>• Element „Fingerprint“ (nur bei Vorgang „send-NoSig“)</li> <li>• Element „Abholzertifikat“ (optional und nur bei Vorgang „send-Auth“)</li> <li>• Element „Anfrage“, „Abholung“, „PostfachAnfrage“, „PostfachBestaetigung“ oder „Statusabfrage“</li> </ul>

Element Fingerprint (nur bei Vorgang send-NoSig)	
Attribut name=„Fingerprint des Zertifikats“	„Fingerprint des Zertifikats“
Elementinhalt	Mit dem privaten Schlüssel signierter Fingerprint (Base64-kodiertes PKCS#7-signed data-Objekt)

Element Abholzertifikat (optional und nur bei Vorgang send-Auth)	
Elementinhalt	Base64-kodiertes X.509v3-Zertifikat

Das Element Abholzertifikat ist optional. Wird ein Base64-kodiertes X.509v3-Zertifikat übergeben, so werden die Daten vor der Rücklieferung durch den Server auf den enthaltenen öffentlichen Schlüssel des Zertifikats umgeschlüsselt. Wenn eine nicht bei Mein ELSTER registrierte Signaturkarte zur Authentifizierung verwendet wird, muss immer das Element für die Umschlüsselung geliefert werden.

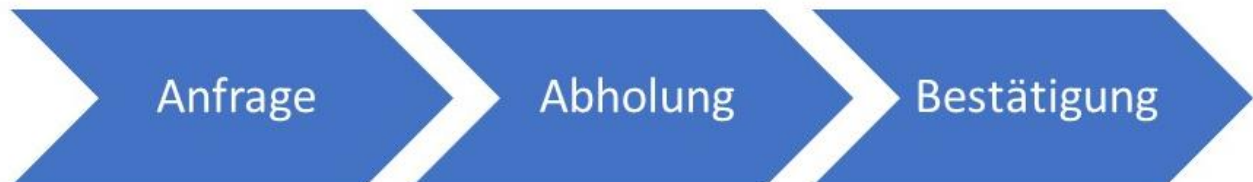


	<p align="center"><b>SSb ElsterDatenabholung (SSb) ELDAS</b> - Nur für den Dienstgebrauch -</p>	<p align="right">Stand: 28.05.2025</p>
--	---	--

Die weiteren Felder im Nutzdatenteil unterscheiden sich in den jeweiligen Arten der Datenabholung. Die genaue Beschreibung der Inhalte wird in den folgenden Kapiteln beschrieben.

### 5.3 Schnittstelle Abholung PostfachNachricht-Daten

#### 5.3.1 Verwendung der Schnittstelle



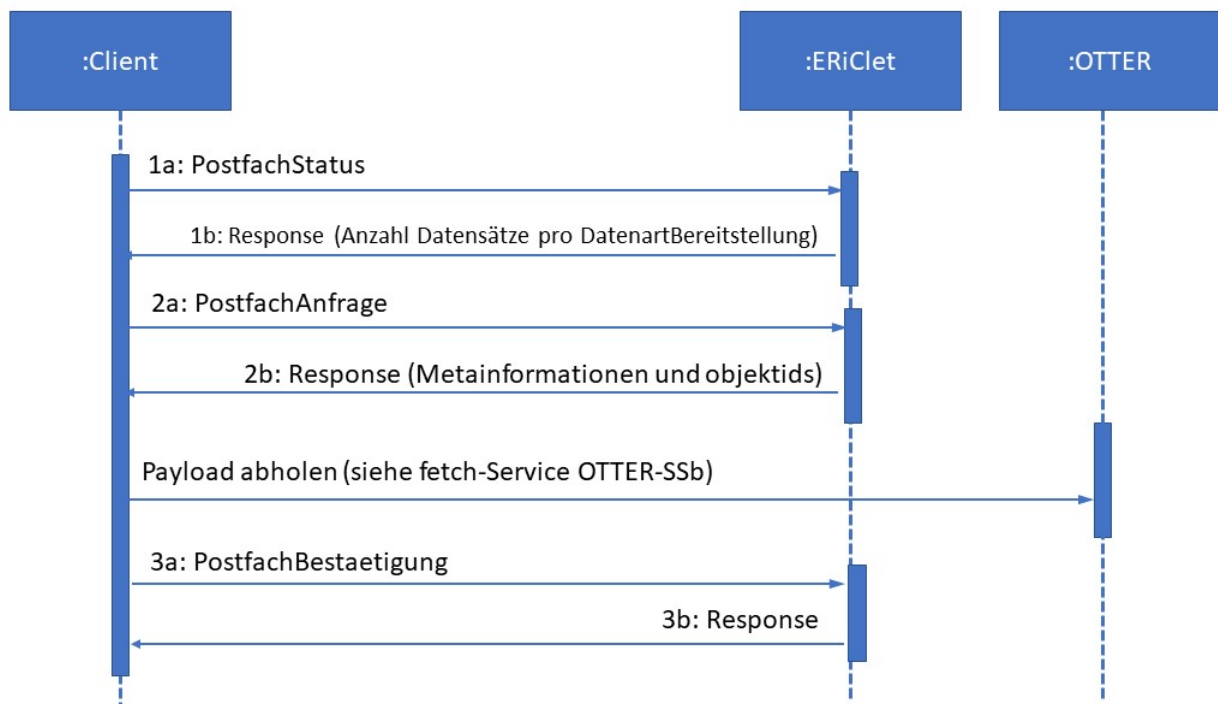
**Abbildung 1 Geschäftsprozess ElsterDatenabholung PostfachNachricht-Daten**

1. PostfachAnfrage: Bietet die Möglichkeit alle Metainformationen und Objektids je DatenartBereitstellung für ein Benutzerkonto oder Fingerprint abzufragen.
2. Payload abholen: Über die Objektid wird der Payload (Nutzdaten und Anhänge) aus OTTER abgeholt.  
Jeder einzelne Payload kann eine Größe bis zu 3GiB haben. Je nach Datenart kann dies unterschiedlich ausfallen. Dabei kann eine Bereitstellung aus mehreren Payloads bestehen, die eine insgesamt Größe von 7GiB nicht überschreiten kann.
3. PostfachBestaetigung: Bestätigung des Empfangs.

#### **Wichtiger Hinweis:**

Nach erfolgreicher Abholung muss **zwingend** eine Bestätigung innerhalb von 24 Stunden erfolgen.

Softwarehersteller, die dies nicht beachten, müssen mit einer Sperrung rechnen!



**Abbildung 2 Sequenzdiagramm ElsterDatenabholung für PostfachNachricht-Daten**

Die ElsterDatenabholung bietet auch die Möglichkeit den Status zu einem Datensatz über Statusabfrage zu ermitteln.



**Abbildung 3 - Statusabfrage**

### 5.3.2 Syntax der Schnittstelle

Es werden ElsterXML gemäß Vorgaben verarbeitet. Die ElsterXML müssen den Schemata entsprechen. Die Schemata für ElsterDatenabholung befinden sich im Verzeichnis Schemata.

### 5.3.3 Semantik der Schnittstelle

#### 5.3.3.1 PostfachAnfrage

Mithilfe der PostfachAnfrage können alle MetaInformationen je DatenartBereitstellung für einen Account oder Fingerprint ermittelt werden.

Bei der Anfrage ist nur 1 Nutzdatenblock erlaubt.

##### 5.3.3.1.1 Paginierung

Die maximale Anzahl von zurückgegebenen Treffern pro Anfrage ist begrenzt. Wenn mehr Treffer gefunden werden als zurückgegeben werden können, wird in der Response-ElsterXML das Attribut „paginierungLetzteBestId“ im Element PostfachAnfrageAntwort zurückgegeben (siehe Paragraf [Request](#) und [Response](#)). Dieses entspricht der letzten (nach lexikographischer Reihenfolge) gelieferten Bereitstellungs-ID. Um die nächste Seite mit weiteren Ergebnissen abrufen zu können, muss das Attribut mit dem gleichen Wert im Request mitgeliefert werden.

**Wichtige Anmerkung:** Wenn in einer PostfachAnfrage verschiedene Datenarten angefragt werden, kann es passieren, dass bei einer Seite keine Daten für eine Datenart zurückgegeben werden, da die entsprechenden Bereitstellungs-IDs lexikographisch „größer“ sind. In diesem Fall werden die Daten für die Datenartbereitstellung nur in der zutreffenden „Page“ angezeigt.

##### 5.3.3.1.2 Request

Folgende Attribute werden im Request unterstützt.

Element PostfachAnfrage	
<b>Attribut einschaenkung</b>	„neue“ / „alle“
<b>Attribut von</b>	Datum (JJJJMMTT)
<b>Attribut bis</b>	Datum (JJJJMMTT)
<b>Attribut max</b>	Beschränkung der Anzahl der zurückgelieferten Treffer. Wird kein max-Wert übermittelt; wird der Default von 1000 genutzt.
<b>Attribut paginierungLetzteBestId</b>	BESTID des letzten gelieferten Elementes aus der vorherigen Anfrage (Notwendig beim Anfragen einer weiteren Seite)
<b>Element</b>	Liste von <DatenartBereitstellung> Elemente

Element DatenartBereitstellung	
<b>Attribut name</b>	Name der DatenartBereitstellung (z.B. ESB)

### 5.3.3.1.3 Response

Element PostfachAnfrageAntwort	
<b>Attribut einschraenkung</b>	„neue“ / „alle“
<b>Attribut von</b>	Datum (JJJJMMTT)
<b>Attribut bis</b>	Datum (JJJJMMTT)
<b>Attribut max</b>	Beschränkung der Anzahl der zurückgelieferten Treffer
<b>Attribut paginierungLetzteBestId</b>	BESTID des letzten gelieferten Elementes (bei mehr als 1.000 Ergebnissen auf der Seite)
<b>Elementinhalt</b>	Liste von <DatenartBereitstellung> Elementen

Element DatenartBereitstellung	
<b>Attribut name</b>	Name der DatenartBereitstellung
<b>Attribut anzahltreffer</b>	Anzahl Treffer
<b>Elementinhalt</b>	Bereitstellungen

Element Bereitstellungen	
<b>Elementinhalt</b>	Liste von <Bereitstellung> Elementen

Element Bereitstellung	
<b>Attribut id</b>	Id des Datensatzes
<b>Attribut groesse</b>	Auf 100 Byte aufgerundete Größe der Nutzdaten in Byte. Die Größe bezieht sich auf den verschlüsselten, komprimierten und kodierte Inhalt.
<b>Attribut bereitstellungsticket</b>	Das Transferticket des Datensatzes
<b>Elementinhalt</b>	Element MetaInformationen Element Anhaenge Element Datenpaket

Element MetaInformationen	
<b>Elementinhalt</b>	Liste von <Meta> Elementen Element MetaInfoMaps

Element MetaInfoMaps	
<b>Elementinhalt</b>	Liste von <MetaInfoMap> Elementen

Element MetaInfoMap	
<b>Attribut typ</b>	Typ von MetaInfoMap
<b>Elementinhalt</b>	Liste von <Meta> Elementen Liste von <MetaList> Elementen

Element Meta	
<b>Attribut name</b>	Name der Meta (z.B. sendername)

<b>Attribut coding</b>	Kodierung der Daten ( <b>base64</b> oder <b>text</b> ) Ab Version 16.1.0 ist das Attribut coding deprecated.
<b>Elementinhalt</b>	Inhalt von Meta

#### Element MetaList

<b>Attribut typ</b>	Typ von MetaList
<b>Elementinhalt</b>	Liste von <MetaListElement> Elementen

#### Element MetaListElement

<b>Attribut name</b>	Name des MetaListElements (optional)
<b>Elementinhalt</b>	Inhalt von MetaListElement

#### Element Datenpaket

<b>Elementinhalt</b>	<ul style="list-style-type: none"> <li>- Element ReferenzId (Objektid die bei dem externen fetch-Service verwendet werden muss, um den Payload abzuholen, siehe Ref [3])</li> <li>- Element Encoding</li> <li>- Element Groesse (Größe des kodierten, komprimierten und verschlüsselten Inhalts)</li> </ul>
----------------------	---

#### Element Anhaenge (Optional)

<b>Elementinhalt</b>	- Element Anhang
----------------------	------------------

#### Element Anhang

<b>Elementinhalt</b>	<ul style="list-style-type: none"> <li>- Element Dateibezeichnung</li> <li>- Element Dateityp (z.B. „application/pdf“, „text/csv“, „image/png“, „image/jpeg“, „text/xml“)</li> <li>- Element DateiReferenzId (Objektid, die bei dem externen fetch-Service verwendet werden muss, um den Payload abzuholen, siehe Ref [3])</li> <li>- Element DateinameMitErweiterung</li> <li>- Element DateiGroesse (Größe des kodierten, komprimierten und verschlüsselten Inhalts)</li> <li>- Element MetadatenAnhang</li> </ul>
----------------------	--

#### Element (MetadatenAnhang optional)

<b>Elementinhalt</b>	- Liste von <MetadatumAnhang> Elementen
----------------------	---

#### Element (MetadatumAnhang optional)

<b>Elementinhalt</b>	<ul style="list-style-type: none"> <li>- Element SchluesselAnhang</li> <li>- Element WertAnhang</li> </ul>
----------------------	--

#### 5.3.3.1.4 Response im Fehlerfall

Return Text	Beschreibung	Element PostfachAnfrageAntwort
<b>Das an die Schnittstelle übergebene ElsterXML konnte nicht geparkt werden</b>	Es wird ein minimales ElsterXML (ohne Datenart, Verfahren ...) zurückgegeben. Informationen zum Fehler werden im TransferHeader im Element RC geliefert.	Wird in Response nicht geliefert
<b>Es trat ein Validierungsfehler auf Datenteil- oder Nutzdatenblock-Ebene auf</b>	Es wird das übergebene (geparste) ElsterXML mit unverändertem Datenteil zurückgegeben. Informationen zum Fehler werden im TransferHeader im Element RC geliefert.	Wird in Response nicht geliefert
<b>Es trat ein Fehler während der Verarbeitung eines Nutzdatenblocks auf</b>	Es wird ein Nutzdatenblock mit einem leeren Antwort-Element zurückgegeben. Informationen zum Fehler werden im NutzdatenHeader im Element RC geliefert.	Wird in Response geliefert

#### 5.3.3.2 PostfachBestaetigung

Mithilfe der PostfachBestaetigung können bis zu 100 Bereitstellungen in einem Nutzdatenblock bestätigt werden.

Bei PostfachBestaetigung sind maximal 100 Nutzdatenblöcke erlaubt.

##### Wichtiger Hinweis:

Nach erfolgreicher Abholung muss **zwingend** eine Bestätigung innerhalb von 24 Stunden erfolgen.

Softwarehersteller, die dies nicht beachten, müssen mit einer Sperrung rechnen!

#### 5.3.3.2.1 Request

Element PostfachBestaetigung	
<b>Elementinhalt</b>	Element Bereitstellungen


Element Bereitstellungen	
<b>Elementinhalt</b>	Liste von <Bereitstellung> Elementen

Element Bereitstellung	
<b>Attribut id</b>	Die ID des Datensatzes
<b>Elementinhalt</b>	leer

#### 5.3.3.2.2 Response

Element PostfachBestaetigung	
<b>Elementinhalt</b>	Element Bereitstellungen

	<b>SSb ElsterDatenabholung (SSb) ELDAS</b> - Nur für den Dienstgebrauch -	Stand: 28.05.2025
--	--	-------------------

Element Bereitstellungen	
<b>Elementinhalt</b>	Liste von <Bereitstellung> Elementen

Element Bereitstellung	
<b>Attribut id</b>	Die ID des Datensatzes
<b>Elementinhalt</b>	Element Rueckgabe

Element Rueckgabe	
<b>Elementinhalt</b>	<ul style="list-style-type: none"> <li>- Element Code</li> <li>- Element Text</li> </ul>

#### 5.3.3.2.3 Rückgabe Code im NutzdatenHeader im Element RC

RückgabeCode	RückgabeText	Beschreibung
0	Ihr Request wurde bearbeitet.	Die Datensätze wurden erfolgreich bestätigt.
190015302	Keine Daten vorhanden.	Die Datensätze wurden nicht gefunden.
190017112	Der Empfang von mindestens einer der Daten wurde nicht erfolgreich bestätigt.	Mindestens ein Datensatz wurde nicht erfolgreich bestätigt.

### 5.3.3.3 Statusabfrage

Mithilfe der Statusabfrage können Statusinformationen über einen Datensatz ermittelt werden.

#### 5.3.3.3.1 Request

Eine Liste von BekanntgabeVorgangsIds oder BereitstellungsTickets (Transferticket des Datensatzes). In einem Request dürfen die Statusinformationen von max. 100 Datensätzen abgefragt werden.


Element Statusabfrage	
<b>Attribut rolle</b>	„sender“ oder „empfaenger“
<b>Elementinhalt</b>	- Element BekanntgabeVorgangsIds oder BereitstellungsTickets

Element BekanntgabeVorgangsIds	
<b>Elementinhalt</b>	- Element BekanntgabeVorgangsId

Element BereitstellungsTickets	
<b>Elementinhalt</b>	- Element BereitstellungsTicket





	<b>SSb ElsterDatenabholung (SSb) ELDAS</b> - Nur für den Dienstgebrauch -	Stand: 28.05.2025
--	--	-------------------

#### 5.3.3.3.2 Response

Folgende Informationen werden zurückgeliefert.

Information	Typ	Beschreibung
<b>Status</b>	P	Format: <Statuswert>-<Statustext> 05-EINGESTELLT 07-INBEKANNTGABE 09-DATENSATZFEHLERHAFT 10-BEREITGESTELLT 20-ABGEHOLT 30-BESTAETIGT 90-GELOESCHT 99-UNBEKANNT
<b>BereitstellungsTicket</b>	O	Das BereitstellungsTicket
<b>BekanntgabeVorgangsId</b>	O	BekanntgabeVorgangsId des Partnersystems (externe Referenz)
<b>EMailversandzeitpunkt</b>	O	Zeitpunkt des E-Mail-Versandes (Format: YYYYMMDDHHMISS)
<b>Abrufzeitpunkt</b>	O	Zeitpunkt der (ersten/letzten) Datenabholung (Format: YYYYMMDDHHMISS)
<b>Loeschzeitpunkt</b>	O	Zeitpunkt der Löschung (Format: YYYYMMDDHHMISS)
<b>Fehler</b>	O	Fehlernummer und -text bei fehlerhaften Datensätzen

Typ: P – Pflichtelement, O – Optionales Element

#### 5.3.3.4 PostfachStatus

Mithilfe des PostfachStatus kann die Anzahl der Treffer je Datengruppe und je Steuerart für ein Account oder Fingerprint ermittelt werden. Nach Möglichkeit soll direkt die PostfachAnfrage aufgerufen werden, statt davor zusätzlich den PostfachStatus aufzurufen.

Bei der Anfrage sind bis zu 100 Nutzdatenblöcke erlaubt. Diese werden unabhängig voneinander verarbeitet. Die Suchkriterien dürfen sich in den einzelnen Nutzdatenblöcken unterscheiden. Es ist darauf zu achten, dass jeder Nutzdatenblock ein eindeutiges Nutzdatenticket innerhalb eines ElsterXML's enthält. Es werden maximal 500.000 Treffer pro Nutzdatenblock zurückgegeben. Diese Menge gilt über alle Versionen hinweg.

PostfachStatus wird in ElsterDatenabholung erst ab der Version 16 unterstützt. Dieses Feature ist nicht rückwärts kompatibel.

Die Datenabholungsversion kleiner 12 wurde deaktiviert. Bei Requests mit Datenabholungsversion kleiner 12 wird in der Response eine Fehlermeldung zurückgegeben.

Fehlernummer: 190025005

Fehlertext: "Datenabholungsversion kleiner <mindestversion> wird nicht mehr unterstützt. datenabholung-version: <version>"

**Hinweis:** PostfachAnfrage ist für die Abholung immer notwendig, daher ist ein vorheriger Aufruf von PostfachStatus nicht notwendig. PostfachStatus liefert nur Informationen über die Anzahl der bereitstehenden Datensätze.

#### 5.3.3.4.1 Request

Folgende Attribute sind im Request unterstützt.

Element PostfachStatus	
<b>Attribut einschraenkung</b>	„neue“ / „alle“
<b>Attribut von</b>	Datum (JJJJMMTT)
<b>Attribut bis</b>	Datum (JJJJMMTT)

#### 5.3.3.4.2 Response

Element PostfachStatusAntwort	
<b>Attribut einschraenkung</b>	„neue“ / „alle“
<b>Attribut von</b>	Datum (JJJJMMTT)
<b>Attribut bis</b>	Datum (JJJJMMTT)
<b>Elementinhalt</b>	Datengruppe

Element Datengruppe	
<b>Attribut name</b>	Name der Datengruppe
<b>Elementinhalt</b>	Steuerart

Element Steuerart	
<b>Attribut name</b>	Name der Steuerart
<b>Attribut anzahltreffer</b>	Anzahl Treffer

#### 5.3.3.4.3 Response im Fehlerfall

Return Text	Beschreibung	Element PostfachStatusAntwort
<b>Das an die Schnittstelle übergebene ElsterXML konnte nicht geparkt werden</b>	Es wird ein minimales ElsterXML (ohne Datenart, Verfahren ...) zurückgegeben. Informationen zum Fehler werden im TransferHeader im Element RC geliefert.	Wird in Response nicht geliefert
<b>Es trat ein Validierungsfehler auf Datenteil- oder Nutzdatenblock-Ebene auf</b>	Es wird das übergebene (geparste) ElsterXML mit unverändertem Datenteil zurückgegeben. Informationen zum Fehler werden im TransferHeader im Element RC geliefert.	Wird in Response nicht geliefert
<b>Es trat ein Fehler während der Verarbeitung eines Nutzdatenblocks auf</b>	Es wird ein Nutzdatenblock mit einem leeren Antwort-Element zurückgegeben. Informationen zum Fehler werden im NutzdatenHeader im Element RC geliefert.	Wird in Response geliefert

### 5.3.4 Besonderheiten

#### 5.3.4.1 Signaturkarten und ElsterStick

Signaturkarten und ElsterStick können aktuell keine RSAES-OAEP Verschlüsselung bzw. Entschlüsselung (CMSEnvelopedData), daher werden die Daten für diese Token noch RSA-1.5 verschlüsselt (PKCS#7v1.5enveloped) bereitgestellt.

#### 5.3.4.2 Wichtige fachliche Begriffe

Fachlicher Begriff	Beschreibung
Erklärungsticket	Das Transferticket im ETID-Format von der ElsterXML, mit der die Steuererklärung vom Bürger/Steuerberater an das Finanzamt übermittelt wurde.
Lieferticket	<p>Das Lieferticket ist laut SSb ElsterDatenabholung: Das Transferticket der Lieferung Mit Lieferung ist hier die Lieferung eines Kunden gemeint.</p> <p>Beispieldatenfluss (3 Schritte mit je einer eigenen ElsterXML):</p> <ol style="list-style-type: none"> <li>1. Schritt: Datensatz A wird übermittelt. Das Transferticket ist das Lieferticket</li> <li>2. Schritt: Datensatz B wird übermittelt. Das Lieferticket aus Datensatz A wird hier als Ordnungsbegriff „lieferticket“ angegeben.</li> <li>3. Schritt: Datenabholung von Datensatz B: Mit Suchattribut "lieferticket" (Bezug zu Datensatz A) wird der Datensatz identifiziert.</li> </ol>

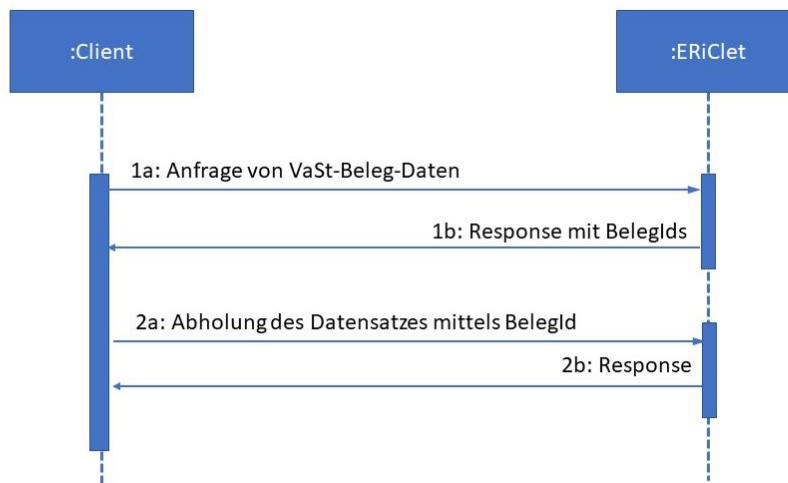
## 5.4 Schnittstelle Abholung VaSt-Beleg-Daten

### 5.4.1 Verwendung der Schnittstelle



**Abbildung 4 Geschäftsprozess ElsterDatenabholung für VaSt-Beleg-Daten**

1. Anfragen einer Liste der bereitliegenden Daten. Diese Anfrage wird mit einer Aufstellung der zur Verfügung stehenden IDs der VaSt-Beleg-Daten (BelegId) beantwortet.
2. Abholung von Daten zu einer oder mehreren BelegIds.



**Abbildung 5 Sequenzdiagramm ElsterDatenabholung für VaSt-Beleg-Daten**

#### 5.4.1.1 Einzelabholung

Bei der Einzelabholung werden die Schritte 2a und 2b für jede BelegId einzeln durchlaufen.

#### 5.4.1.2 Sammelabholung

Bei der Sammelabholung können mehrere Datensätze auf einen Rutsch abgeholt werden. Die Schritte 2a und 2b werden hierbei für die gesamte Abholung nur einmal durchlaufen. Im XML wird für jede abzuholende BelegId ein eigener Nutzdatenblock übertragen. Pro Request sind bis zu 100 Nutzdatenblöcke möglich. Dies ist insbesondere bei ElsterVaStDaten sinnvoll.

#### 5.4.1.3 Abholung großer Datensätze

Die Summe aller Nutzdatenblöcke darf 500 MiB nicht überschreiten. Für diesen Fall wird die **Einzelabholung** empfohlen.

#### 5.4.2 Syntax der Schnittstelle

Es werden ElsterXML gemäß Vorgaben verarbeitet. Die ElsterXML müssen den Schemata entsprechen. Die Schemata für ElsterDatenabholung befinden sich im Verzeichnis Schemata.

#### 5.4.3 Semantik der Schnittstelle

##### 5.4.3.1 Phase 1 - Anfrage

Bei der Anfrage sind bis zu 100 Nutzdatenblöcke erlaubt. Diese werden unabhängig voneinander verarbeitet. Die Suchkriterien dürfen sich in den einzelnen Nutzdatenblöcken unterscheiden. Es ist darauf zu achten, dass jeder Nutzdatenblock ein eindeutiges Nutzdatenticket innerhalb eines ElsterXMLs enthält. Phase Anfrage darf nur für ElsterVaStDaten verwendet werden.

##### 5.4.3.1.1 Request

Element Anfrage	
<b>Attribut veranlagungsjahr</b>	Jahreszahl (JJJJ), dieses Attribut ist immer erforderlich
<b>Attribut idnr</b>	Die IdNr des Belegdateninhabers, dieses Attribut ist immer erforderlich
<b>Attribut belegart</b>	Die Art des Belegs, z.B. „VaSt_LStB“

<b>Elementinhalt</b>	Bei der Anfrage leer
----------------------	----------------------

#### 5.4.3.1.2 Response

Element Anfrage	
<b>Attribut veranlagungsjahr</b>	Jahreszahl (JJJJ)
<b>Attribut idnr</b>	Die IdNr des Belegdateninhabers
<b>Attribut belegart</b>	Die Art des Belegs, z.B. „VaSt_LStB“
<b>Elementinhalt</b>	Liste von <Id>-Elementen

Die Attribute in der Antwort entsprechen den gesetzten Attributen in der Anfrage.

Element Id	
<b>Attribut id</b>	Id des Datensatzes
<b>Attribut groesse</b>	Auf 100 Byte aufgerundete Größe der Nutzdaten in Byte. Der Wert bezieht sich auf die originalen Belegdaten Base64-kodiert in Bytes.
<b>Attribut belegart</b>	Die Art des Belegs, z.B. „VaSt_LStB“
<b>Attribut schemaversion</b>	Schemaversion, in der der Datensatz vorliegt
<b>Attribut hashwert</b>	Ein Hash über den gespeicherten Datensatz

### 5.4.3.2 Phase 2 - Abholung

#### 5.4.3.2.1 Request

Element Abholung	
<b>Attribut id</b>	Eine der unter Phase 1 zurückgelieferten IDs
<b>Attribut idnr</b>	Die IdNr des Belegdateninhabers. Dieses Attribut ist erforderlich.
<b>Attribut veranlagungsjahr</b>	Das Veranlagungsjahr (JJJJ) des Belegs. Dieses Attribut erforderlich.
<b>Elementinhalt</b>	Bei der Anfrage leer

Bei der Sammelabholung ist für jede gewünschte ID ein eigener Nutzdatenblock zu übertragen. Hierbei ist darauf zu achten, dass jeder Nutzdatenblock, innerhalb dieses XMLs, ein eindeutiges Nutzdatenticket erhält. Pro Request sind maximal 100 Nutzdatenblöcke erlaubt.

#### 5.4.3.2.2 Response

Element Abholung	
<b>Attribut id</b>	Die ID des Datensatzes
<b>Attribut idnr</b>	Die IdNr des Belegdateninhabers.
<b>Attribut veranlagungsjahr</b>	Das Veranlagungsjahr (JJJJ) des Belegs.
<b>Elementinhalt</b>	Element Datenpaket



**SSb ElsterDatenabholung (SSb)  
ELDAS**  
- Nur für den Dienstgebrauch -

Stand: 28.05.2025

Element Datenpaket

Elementinhalt	Kodierter (komprimierter und verschlüsselter) angeforderter Datensatz
---------------	---

## 5.5 Beispiele

Folgende Beispiele liegen der Schnittstellenbeschreibung im Unterverzeichnis „Beispiele\_v11“ bei.

### 5.5.1 Abholung PostfachNachricht-Daten

Dateiname (*.xml)	Beschreibung
1_a1_PostfachAnfrage_send_Auth_Request	PostfachAnfrage Request – signiert
1_b1_PostfachAnfrage_send_Auth_Response	PostfachAnfrage Response – signiert
1_a2_PostfachAnfrage_send_NoSig_mit_Fingerprint_Request	PostfachAnfrage Request – mit Fingerprint
1_b2_PostfachAnfrage_send_NoSig_mit_Fingerprint_Response	PostfachAnfrage Response – mit Fingerprint
1_a3_PostfachAnfrage_send_Auth_Paginierung_Request	PostfachAnfrage Request – signiert mit Paginierung
1_b3_PostfachAnfrage_send_Auth_Paginierung_Response	PostfachAnfrage Response – signiert mit Paginierung
2_a1_PostfachBestaetigung_1NDB_Request	PostfachBestaetigung Request – mit einem NDB
2_b1_PostfachBestaetigung_1NDB_Response	PostfachBestaetigung Response – mit einem NDB
2_a2_PostfachBestaetigung_mehreren_NDB_Request	PostfachBestaetigung Request – mit mehreren NDBs
2_b2_PostfachBestaetigung_mehreren_NDB_Response	PostfachBestaetigung Response – mit mehreren NDBs
3_a_Statusabfrage_Request	Statusabfrage Request mit Rolle
3_b_Statusabfrage_Response	Statusabfrage Response mit Rolle
6_a1_PostfachStatus_send_Auth_Request	PostfachStatus Request
6_a2_PostfachStatus_send_Auth_Response	PostfachStatus Response
6_b1_PostfachStatus_send_NoSig_mit_Fingerprint_Request	PostfachStatus Request
6_b2_PostfachStatus_send_NoSig_mit_Fingerprint_Response	PostfachStatus Response

### 5.5.2 Abholung VaStBeleg-Daten

Dateiname (*.xml)	Beschreibung
4_a_ElsterDatenabholung_ElsterVaStDaten_Anfrage_Request	Zu Schritt 5a: Anfrage Request - ElsterVaStDaten
4_b_ElsterDatenabholung_ElsterVaStDaten_Anfrage_Response	Zu Schritt 5b: Anfrage Response ElsterVaStDaten
5_a1_Einzelbescheid_ElsterDatenabholung_ElsterVaStDaten_Abholung_Request	Zu Schritt 6a: Einzelabholung - ElsterVaStDaten
5_b1_Einzelbescheid_ElsterDatenabholung_ElsterVaStDaten_Abholung_Response	Zu Schritt 6b: Sammelabholung - ElsterVaStDaten
5_a2_Sammelbescheid_ElsterDatenabholung_ElsterVaStDaten_Abholung_Request	Zu Schritt 6a: Direkte Rücklieferung einer Einzelabholung ElsterVaStDaten
5_b2_Sammelbescheid_ElsterDatenabholung_ElsterVaStDaten_Abholung_Response	Zu Schritt b: Direkte Rücklieferung einer Sammelabholung ElsterVaStDaten



## 6 Fachliche Abstimmungen

Dieses Kapitel enthält die fachlichen Abstimmungen für verschiedene Verfahren und Projekten mit ELSTER der sehr generischen Schnittstellen ElsterDatenabholung und ElsterBereitstellung.

### 6.1 Allgemein

Die Antwort einer PostrachAnfrage enthält ab ElsterDatenabholung, Version 31, ein neues Metaelement „verfuegbarbis“, welches das Löschdatum des Eintrags definiert.

Ab ElsterDatenabholung Version 16 ist das Attribut „coding“ (z.B. base64) als veraltet markiert. Dies bedeutet, dass die Clients selbst die Kodierung des Inhalts der Elemente prüfen müssen.

### 6.2 Projekte „ELSTER Postfach“

#### 6.2.1 Formatierte Nachrichten

Formatierte Nachrichten werden mit folgender MetaInfoMap übertragen.

```
<MetaInfoMap typ="ANSCHREIBEN">
  <Meta name="sendername">Stadt Heidelberg</Meta>
  <Meta name="bezeichnungnachricht">Glücksbescheid 2022</Meta>
  <Meta name="textnachricht">base64 codierter Text</Meta>
</MetaInfoMap>
```

Die Attribute für typ und name sind vorgeben. Die Werte der Meta-Elemente übermitteln den gewünschten Inhalt vom Versender an den Empfänger.

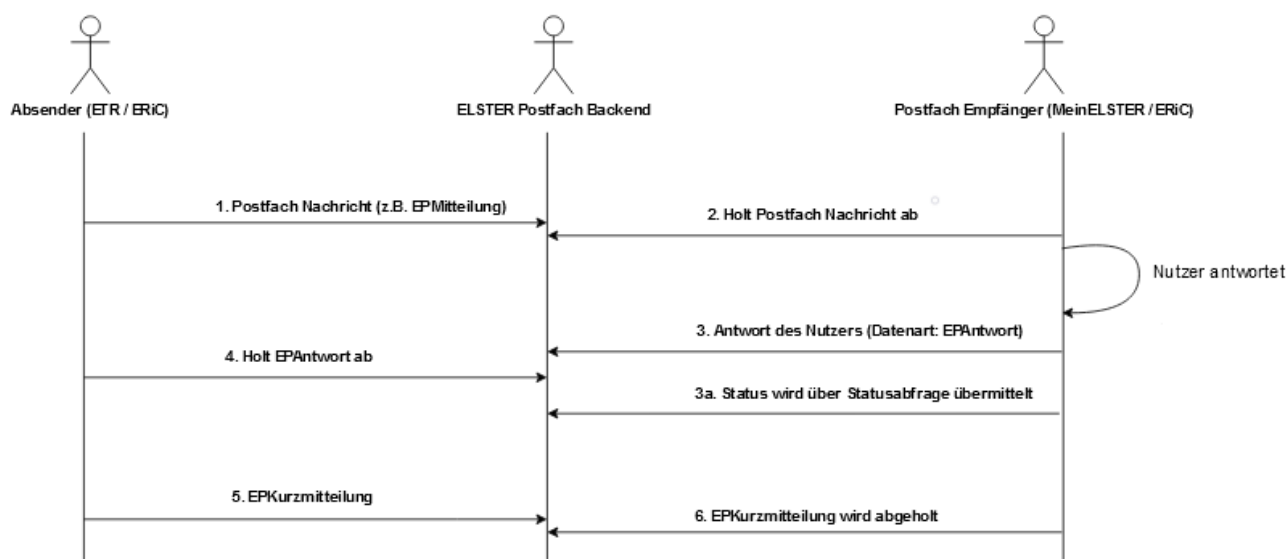
#### 6.2.2 Unteradressierung von Nachrichten - „empfaengerreferenz“

Das optionale Meta-Element „empfaengerreferenz“ kann von dem Versender der Nachricht gesendet werden. Der Empfänger der Nachricht kann dieses Meta-Element verwenden, um die Nachrichten nach Arbeitsbereichen oder Zuständigkeiten weiterzuleiten oder sortieren.

### 6.2.3 Antwortmöglichkeit

Der Sender kann dem Empfänger die Möglichkeit geben, eine Nachricht zu beantworten. Dieses Feature wird vom Sender aktiviert, wenn das optionale MetaInfoMap-Element mit dem Attribut typ = "ANTWORT" in der Nachricht eingetragen ist.

Folgendes Sequenzdiagramm zeigt den Informationsfluss an Beispiel EPMitteilung inklusive einer Antwort.



Die Zuordnung der Antwort zur Original-Nachricht erfolgt durch das Meta-Element "zuordnungskriterium". Mit dem Setzen des Meta-Elements „antwortfrist“ wird festgelegt, wie lange der Empfänger auf die Nachricht fristgerecht antworten kann. Eine Angabe ist empfohlen. Falls diese Information nicht übermittelt wird oder das Element ohne Inhalt hinterlegt ist, wird für Postfach Bescheide der DIVA-Löschzeitraum und für Postfach Mitteilungen 60 Tage als Antwortfrist festgelegt.

Das MetaList-Element mit dem typ=„antwortbetreff“ ist die anzuzeigende Betreffzeile, die in die Antwort übernommen wird. Im MetaList-Element muss eine Liste von MetaListElement-Elemente definiert werden, mit mindestens einem Element. Bei jedem Element ist als Text die Ausprägung der Antwort für den Nutzer anzugeben. Das Attribut "name" im MetaListElement-Element ist optional. Die Semantik des optionalen Namens im MetaListElement-Element (im Beispiel "typ1") kann nur vom Bescheidersteller festgelegt und dokumentiert werden.

MetaInfoMap-Element "ANTWORT":

```

<MetaInfoMap typ="ANTWORT">
  <Meta name="zuordnungskriterium">eigene-id</Meta>
  <Meta name="antwortfrist">30.10.2022</Meta>
  <MetaList typ="antwortbetreff">
    <MetaListElement name="typ1">Betreff 1- Julibescheid</MetaListElement>
    <MetaListElement>Betreff 2 - Hundebescheid</MetaListElement>
  </MetaList>
</MetaInfoMap>
  
```

## 6.3 Projekt DIVA

### DatenartenBereitstellung

**DIVAAnzeigeEinerLotterie, DIVABescheid, DIVABuchmachersteuer, DIVALotteriesteuerEinmal, DIVALotteriesteuerMehr, DIVASportwettensteuer, DIVATotalisator, OZGBescheid, VerbindlicheAuskunft, VerbindlicheZusage**

Folgende Metainformationen werden für die „DIVA Stufe 1“ Datensätze zurückgeliefert (Stand Juli 2021)

Name	v / o	Beschreibung
<b>dokumenttyp</b>	o	Bezeichnung des Dokumentes
<b>ausgangsvorgangsid</b>	o	ausgangsvorgangsid des Datensatzes im Sendersystem
<b>bekanntgabevorgangsid</b>	v	bekanntgabevorgangsid des Partnersystems (externe Referenz)
<b>bescheiddatum</b>	v	Bescheid-Versanddatum (kurz: bescheiddatum) im Format "YYYYMMDD".
<b>bundesland</b>	v	zweistellige Bundeslandabkürzung (z.B. BW=Baden-Württemberg)
<b>diva</b>	v	Verarbeitungstyp für rechtswirksame Bescheide (z.B. „STD-DIVA“)
<b>lieferticket</b>	o	Ticketnummer der Erklärung
<b>finanzamt</b>	o	vierstellige Finanzamtsnummer
<b>mandantennummer</b>	o	veraltet und nur bei ESt
<b>steuernummer</b>	v	Steuernummer
<b>veranlagungsjahr</b>	o	Veranlagungsjahr (JJJJ) des Datensatzes
<b>veranlagungszeitraum</b>	o	Veranlagungszeitraum des Datensatzes

## 6.4 Projekt DIVA2

DIVA2 Datensätze unterstützen Anhänge und MetaInfoMaps.

Für das Feature Anhang unterstützt das optionale Element MetadatumAnhang. Beispiel:

Element SchlüsselAnhang	Element WertAnhang
DateibezeichnungKurz	Kurze Bezeichnung
DateibezeichnungID	Id

DatenartenBereitstellung für DIVA2 Projekt:

DatenartenBereitstellung
DivaBescheidESt, DivaBescheidKSt, DivaBescheidGewSt, DivaBescheidUSt, DivaBescheidFEIN, DivaSonstigerVA, DIVATroncabgabe, DIVAVirtuelleAutomatenStB, DIVAOnlinePokerStB

Folgende Metainformationen werden für die „DIVA Stufe 2“ Datensätze zurückgeliefert:

Name	v / o	Beschreibung
ausgangsvorgangsid	o	ausgangsvorgangsid des Datensatzes im Sendersystem
accountid	o	accountid des Accounts
bekanntgabevorgangsid	v	bekanntgabevorgangsid des Partnersystems (externe Referenz)
bescheiddatum	v	Bescheid-Versanddatum (kurz: bescheiddatum) im Format "YYYYMMDD".
betreffbenachrichtigungsemail	v	Betreff der Benachrichtigungsemail - Beispiel des Inhalts: <i>ELSTER: Automatische Benachrichtigung ueber bereitgestellte Steuerdaten (DIVA-Daten)</i>
bundesland	v	zweistellige Bundeslandabkürzung (z.B. BW=Baden-Württemberg)
diva	v	„STD-DIVA“
dokumenttyp	o	Bezeichnung des Dokumentes
lieferticket	o	Ticketnummer der Erklärung
externeid	o	Externeid des Senders
finanzamt	o	vierstellige Finanzamtsnummer
mandantennummer	o	Die Mandantennummer
steuernummer	v	Steuernummer
untervollmachtmoeglich	o	Ob untervollmachtmoeglich unterstützt ist
unterfallart	v	Unterfallart der Steuerart
veranlagungsjahr	o	Veranlagungsjahr (JJJJ) des Datensatzes
veranlagungszeitraum	o	Veranlagungszeitraum des Datensatzes
vnid	o	VollmachtnehmerID
idnr	o	Die vom BZSt vergebene elfstellige numerische steuerliche Identifikationsnummer für die Zuordnung des Falles zu einem Steuerpflichtigen
widnr	o	Die vom BZSt vergebene Wirtschafts-Identifikationsnummer (bestehend aus zwei Buchstaben für den Ländercode und 9 Ziffern) für Steuerzwecke für die Zuordnung des Falles zu einem wirtschaftlich Tätigen
idnrb	o	Die vom BZSt vergebene elfstellige numerische steuerliche Identifikationsnummer für die Zuordnung des Falles zu einem Steuerpflichtigen, in diesem Fall für den Ehegatten der Person, für die die Erklärung übermittelt wird (auch "Person B" genannt)

<b>widnumerkmal</b>		Das Wirtschafts-Identifikationsnummer-Unterscheidungsmerkmal (besteht aus 5 Ziffern mit führenden Nullen, fortlaufend vergeben beginnend mit 00001) zur Unterscheidung der wirtschaftlichen Tätigkeiten
<b>vorlaeufigkeitsmerker</b>	o	Ein einstelliger numerischer Code für den Vorläufigkeitsvermerk im Steuerbescheid  Ziffer -- Bedeutung  0 -- erstmalig endgültig 1 -- unter Vorbehalt der Nachprüfung 2 -- vorläufig 3 -- unter Vorbehalt der Nachprüfung und vorläufig 4 -- Berichtigung 5 -- Berichtigung unter Vorbehalt der Nachprüfung 6 -- Berichtigung mit Vorläufigkeit 7 -- Berichtigung unter Vorbehalt der Nachprüfung und vorläufig

## 7 Mapping DatenartBereitstellung - Ordnungsbegriffe

Datenart Bereitstellung/ Ordnungsbegriffe	accountid	ags	bekanntgabevorgangsid	bescheidatum	bezeichnungsnachricht	bundesland	diva	due-zid	empfaengerreferenz	erklarungsticket	erstelldatum	finanzant	geschaftszeichen	lieferdattet	mandantennummer	referenzbestid	sendername	steuerart	schemaversion	steuernummer	untervollmachtmoglich	veranlagungsjahr	vnid	zuordnungskriterium	ag-steuernummer
AbrufcodeEMail																									
AenderungslisteDUE								+																	+
ANAAuskunft	+																								
AnhangRueckmeldung	+													+											
AntwortCoronaSoforthilfe	+										+								+						
DEICH	+					+					+							+							
DivaAdvMitteilung	/		+	+	+	+	+					+								+	/		/		
DivaAdvVA	/		+	+	+	+	+					+								+	/		/		
DivaAdvZinsVA			+	+	+	+	+					+								+	+		+		
DIVABescheid	+		+	+		+	+			+		+								+		+			
DivaBescheidErbSt	+		+	+		+	+					+								+		+			
DivaBescheidESt	/		+	+		+	+			/		+			/					+	/	+	/		
DivaBescheidGewSt	/		+	+		+	+			/		+			/					+	/	+	/		
DivaBescheidKSt	/		+	+		+	+					+			/					+	/	+	/		
DivaBescheidSchenkSt	+		+	+		+	+					+								+		+			
DivaEinwilligungRM	+													+											
DivaErlassMitteilung			+	+	+	+	+					+								+	+		+		
DivaErlassVA	/		+	+	+	+	+					+								+	/		/		
DIVALotteriesteuerEinmal	+		+	+	/	+	+					+		+						+					
DivaSonstigeMitteilung	/		+	+	/	+	+					+								+	/	+	/		
DivaSonstigerVA	/		+	+	+	+	+					+								+	/	+	/		
DivaStundungVA	/		+	+	+	+	+					+								+	/		/		
DivaStundungZinsVA	/		+	+	+	+	+					+								+	/		/		

Datenart Bereitstellung/ Ordnungsbegriffe	accountid	ags	bekanntgabevorgangsid	bescheidatum	bezeichnungsnachricht	bundesland	diva	due-zid	empfaengerreferenz	erklarungsticket	erstelldatum	finanzamt	geschaeftszeichen	liefer-ticket	mandantennummer	referenzbestid	sendername	steuerart	schemaversion	steuer-nr	untervollmachtmoglich	veranlagungsjahr	vuid	zuordnungskriterium	ag-steuernummer
EBilanzRueckmeldung	+		+	+		+	+													+					
ELOProtokoll	+									/				+					+						
EPAntwort	+				+											+								+	
EPBescheid	+		+	+	+		+		/				+	/			+								
EPKurzmitteilung	+		/		/								/				+								
EPMitteilung	+		+		+								+	/			+								
ESB	/					+				+	+	+						+				+			
ESSGS	+					+					+							+							
ESTGS	+					+					+							+							
EURS	+					+					+							+							
FEIGS	+					+					+							+							
GELF	+					+					+	/						+				/			
GEWAbmeldung	+																								
Gewerbsteuerbescheid	+		+	+	+		+		/				+	/			+								
GEWGS	+					+					+							+							
GEWMB	/					+				+	+	+						+				+			
GewStZerlegungGemeinde		+	+			+					+														
GEWTP						+					+							+							
GEWXX	+					+					+	+						+				+			
GMB	+					+					+	+						+				+			
GMBAE	+					+					+							+							
GMBAX	+	+	+			+					+														
GMBV	+					+					+	/						+				/			
GMBVX	+	+	+			+					+														
GMBX	+	+	+			+					+														
GRSTE	+					+					+							+							
Grundsteuerhebesatz	+	+	+			+																			
GSB	/					+				+	+	+						+				+			
ISAAKAufteilung	+		+			+					+														
KDBVollmachtRM	+																								
KISTM	+					+					+	+						+				+			

Datenart Bereitstellung/ Ordnungsbegriffe	accountid	ags	bekanntgabevorgangsid	bescheiddatum	bezeichnungnachricht	bundesland	diva	due-zid	empfaengerreferenz	erklarungsticket	erstelldatum	finanzamt	geschaeftszeichen	liefer ticket	mandantennummer	referenzbestid	sendername	steuerart	schemaversion	steuer nummer	untervollmachtmoeeglich	veranlagungsjahr	vnid	zuordnungskriterium	ag-steuernummer
KMVPProtokoll	+													+					+						
KSTGS	+					+				+								+							
KV	+					+				+								+							
LStHVVMRM														+									+		
OVMVRM	/													+									/		
OZGMitteilung	+		+	+	+	+	+					+		+						+					
RDAL	+					+				+								+							
StAbEntlastungVA	+		+	+		+	+						+												
SV	/					+				+	+							+				+			
USB	/					+				+	+	+						+				+			
USTGS	+					+				+								+							
UStVEUVA	+		+	+		+	+						+												
UVVGS	+					+				+								+							
VDBKDBRueckmeldungLief	+																								
VERSVA	+		+	+		+	+						+												
VWDVG	+					+				+	/							+				/			
WPMBR	+					+				+								+							

**Hinweis:** „+“ kennzeichnet die Ordnungsbegriffe, die immer vorhanden sind. Mit „/“ sind die Ordnungsbegriffe gekennzeichnet, die nicht immer vorhanden sind.



## 8 Mapping DatenartBereitstellung - Attribute

DatenartBereitstellung/ Attribute	bdatei	ozantwort	betreffenachrichtigungsemail	veranlagungszeitraum	unterfallart	bevorzugterempfaenger	elMail	eingangstS	kmArt	liefernutzdatenticket	bereitstelticket	fortsetzungskennung	nutzdatenticket	ag-steuernummer	anforderungsticket	fehlerliste	laufendeNummer
AbrufcodeEMail																	
AenderungslisteDUe											+		+	+	+	/	/
ANAAuskunft											+	+	+				
AnhangRueckmeldung																	
AntwortCoronaSoforthilfe	+																
DEICH	+																
DivaAdvMitteilung			+														
DivaAdvVA			+														
DivaAdvZinsVA			+														
DIVABescheid																	
DivaBescheidErbSt																	
DivaBescheidESt			+	+	+												
DivaBescheidGewSt			+	+	+												
DivaBescheidKSt			+	+	+												
DivaBescheidSchenkSt																	
DivaEinwilligungRM										+			+				
DivaErlassMitteilung			+														
DivaErlassVA			+														
DIVALotteriesteuerEinmal																	
DivaSonstigeMitteilung			+	+	/												
DivaSonstigerVA			+	+													

DatenartBereitstellung/Attribute	bdatei	ozantwort	betreffbenachrichtigungsemail	veranlagungszeitraum	unterfallart	bevorzugterempfänger	eMail	eingangSTS	kmArt	liefernutzdatenticket	bereitstellticket	fortsetzungskennung	nutzdatenticket	ag-steuernummer	anforderungsticket	fehlerliste	laufendeNummer
DivaStundungVA			+														
DivaStundungZinsVA			+														
EBilanzRueckmeldung			+	+	+												
ELOProtokoll						/	/	+	+								
EPAntwort																	
EPBescheid																	
EPKurzmitteilung																	
EPMitteilung																	
ESB	+					/											
ESSGS	+																
ESTGS	+																
EURS	+																
FEIGS	+																
GELF	+																
GEWAbmeldung																	
Gewerbesteuerbescheid																	
GEWGS	+																
GEWMB	+					/											
GewStZerlegungGemeinde																	
GEWTP	+																
GEWXX	+																
GMB	+																
GMBAE	+																
GMBAX	+																
GMBV	+																
GMBVX	+																
GMBX	+																
GRSTE	+																
Grundsteuerhebesatz																	

DatenartBereitstellung/Attribute	bdatei	ozgantwort	betreffenachrichtigungsemail	veranlagungszeitraum	unterfallart	bevorzugterempfaenger	email	eingangstS	kmArt	liefernutzdatenticket	bereitstellticket	fortsetzungskennung	nutzdatenticket	ag-steuernummer	anforderungsticket	fehlerliste	laufendeNummer
GSB	+					/											
ISAAKAufteilung																	
KDBVollmachtRM																	
KISTM	+																
KMVPProtokoll							/	+	+								
KSTGS	+																
KV	+																
LStHVVMRM										+			+				
OVMMVRM										+			+				
OZGMitteilung		+															
RDAL	+																
StAbEntlastungVA																	
SV	+																
USB	+					/											
USTGS	+																
UStVEUVA																	
UVVGS	+																
VDBKDBRueckmeldungLief																	
VERSVA																	
VWDVG	+																
WPMBR	+																

**Hinweis:** „+“ kennzeichnet die Attribute, die immer vorhanden sind. Mit „/“ sind die Attribute gekennzeichnet, die nicht immer vorhanden sind.

## 9 Abkürzungsverzeichnis

Abkürzung	Erklärung
<b>ELDAS</b>	<b>ELster DAtenabholung Service</b>
<b>ERiC</b>	<b>ELSTER Rich Client</b>
<b>v</b>	<b>verpflichtend</b>
<b>o</b>	<b>optional</b>
<b>MiB</b>	steht für Mebibyte was in etwa in der Größenordnung eines Megabytes liegt. 1 MiB sind also 1.048.576 Bytes während 1 MB nur 1.000.000 Bytes sind.
<b>OTTER</b>	Objekt Storage in ELSTER

## 10 Glossar

Begriff	Erklärung
<b>Objekt</b>	Mit Objekt sind Anhänge und Datenpakete in OTTER gemeint.
<b>objektid</b>	Eindeutige Kennung eines Objektes auf Verzeichnisebene in OTTER.
<b>DateiReferenzId</b>	Unterelement des Elementes Anhang. Dieses Element enthält die objektid des Anhangs.
<b>ReferenzId</b>	Unterelement des Elementes Datenpaket. Dieses Element enthält die objektid des Datenpaketes.

## 11 Literaturverzeichnis

Nicht zutreffend